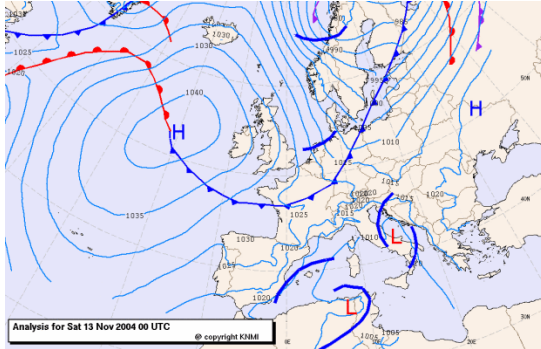


Stormvloedflits 2004-08

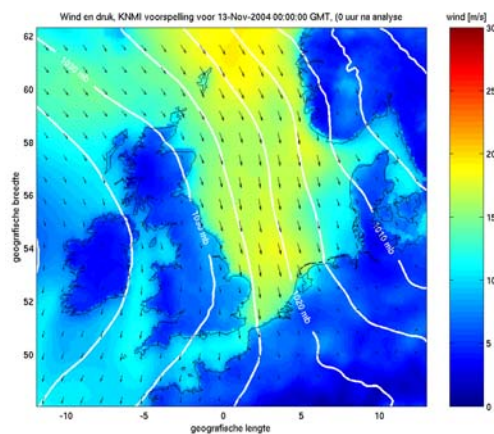
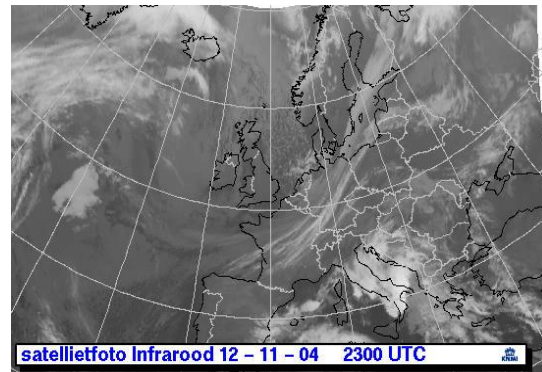
Noordwestenwind en springtij veroorzaken hoge waterstanden langs de kust

Op vrijdag 12 en zaterdag 13 november 2004 is de SVSD actief geweest en zijn er (voor)waarschuwingen gegeven voor de sectoren Schelde, West Holland en Delfzijl. Het Waarschuwbureau van de SVSD is geopend geweest van vrijdagmiddag 15h00 tot zaterdagmorgen 3h00.



Donderdag en vrijdag trok een lagedrukgebied van Groenland naar Noord-Scandinavië. Ten westen van Ierland lag een omvangrijk hogedrukgebied. Tussen beide systemen ontstond na de passage van het koufront over de gehele Noordzee een noordwestelijke stroming. Het koufront passeerde vrijdagavond rond 18h00 de Nederlandse kust. In de loop van de avond nam de wind op de Noordzee en langs de kust toe tot een stormachtige wind (8 Bft). In de loop van de nacht ruimde de wind verder naar het noorden en nam langzaam af tot een krachtige wind (6 Bft). Tijdens buien kwamen windstoten voor die vergelijkbaar zijn met stormkracht (9 Bft).

De stormachtige noordwestenwind veroorzaakte in combinatie met het springtij met name in het zuidwestelijke kustgebied hoge waterstanden. Tijdens de verschillende hoogwaters traden er verhogingen op van 70 cm (bij Vlissingen) tot 115 cm (bij Delfzijl). Een verhoging zoals die bij Vlissingen is opgetreden komt gemiddeld 4 maal per jaar voor. Tijdens de passage van de stormvloed is de stormvloedkering in de Hollandse IJssel gesloten geweest.



In nauwe samenwerking met het KNMI, het Hydro Meteo Centrum Zeeland (HMCZ) en het Hydro Meteo centrum Rijnmond (HMR) heeft de SVSD waarschuwingen gegeven voor de sectoren Schelde en West Holland en 2 maal een voorwaarschuwing voor de sector Delfzijl. Volgens de classificatie van stormvloeden (zie getijtafels van Nederland 2004 tabel VIII t/m XI) valt deze stormvloed in de categorie hoge vloeden. De waterstand zoals die bij Vlissingen is opgetreden komt gemiddeld minder dan 1 * per jaar voor. In onderstaande tabel staat een overzicht van de betreffende hoogwaters en de gegeven (voor)waarschuwingen.

Het hoofd van de Stormvloedwaarschuwingdienst,

Jan Kroos

sector	station	datum 2004	astronomisch HW		svsd verwachting	opgetreden HW		scheve opzet op HW	VW / W/ A *	tijdstip geven (voor) waarschuwing
			tijd	stand		tijd	stand			
Delfzijl	Delfzijl	13 nov	0h05	+148	+260	0h10	+225	77	VW	12 nov 17h20
Schelde	Vlissingen	13 nov	1h59	+268	+350	2h00	+338	70	W	12 nov 19h35
Schelde	Roompot buiten	13 nov	1h56	+209	+290	1h50	+292	83	-	12 nov 19h35
West Holland	Hoek van Holland	13 nov	2h45	+148	+230	2h30	+233	85	W	12 nov 20h40
Dordrecht	Dordrecht	13 nov	4h29	+119	+165	4h30	+147	28	-	12 nov 20h40
Delfzijl	Delfzijl	13 nov	12h15	+165	+270	11h40	+280	115	VW	12 nov 23h35

*) VW = voorwaarschuwing W = waarschuwing A = alarmering

De tijden zijn gegeven in wintertijd (MET)