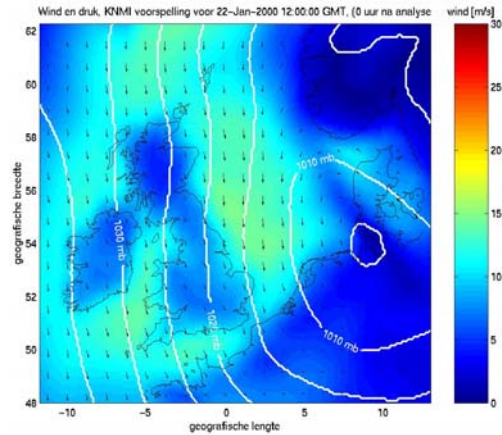


Stormvloedflits 2000-01

Krachtige (noord)westenwind veroorzaakt hoge waterstanden langs de kust

Op zaterdag 22 januari 2000 is de SVSD actief geweest en heeft het SVSD-team onder leiding van Henk Oosterwijk verschillende (voor-)waarschuwingen gegeven. Het Waarschuwbureau van de SVSD is op zaterdag geopend geweest van 5h30 tot 16h00.

In de loop van zaterdag 22 januari trok een depressie van IJsland naar Noord Duitsland. Achter het koufront van deze depressie stond een krachtige tot harde west tot noordwestenwind (6 á 7 Bft). In de loop van de ochtend en middag ruimde de wind naar het noorden en nam slechts weinig in kracht af. In de nacht van zaterdag op zondag ruimde de wind verder naar het noordoosten, waarmee een winterse periode van korte duur aanving. Onder invloed van de harde noordwestenwind stond er zaterdag 22 januari langs de kust tijdens de verschillende hoogwaters een verhoging van 67 cm (bij Hoek van Holland) tot 38 cm (bij Delfzijl).



wind- en luchtdrukverdeling 22 Jan 2000 om 13h00

In nauwe samenwerking met het KNMI en het Hydrometeo-centrum Zeeland in Middelburg heeft de SVSD op 22 januari een waarschuwing gegeven voor het middaghoogwater in de sector Schelde en een voorwaarschuwing voor het middaghoogwater in de sector West Holland.

In onderstaande tabel is een overzicht gegeven van de betreffende hoogwaters en de gegeven (voor-)waarschuwingen.

Het hoofd van de Stormvloedwaarschuwingdienst,

Jan Kroos

sector	station	datum 2000	astronomisch HW		SVSD verwachting	opgetreden HW		scheve opzet op HW	VW / W/ A *	tijdstip geven (voor-) waarschuwing
			tijd	stand		tijd	stand			
Schelde	Vlissingen	22 jan	14h46	+266	+335	15h00	+327	61	w	22 jan 8h50
Schelde	Roompot buiten	22 jan	14h25	+204	+278	14h30	+265	61	-	22 jan 6h50
West Holland	Hoek van Holland	22 jan	15h25	+145	+145	15h30	+212	67	VW	22 jan 9h35

*) VW = voorwaarschuwing W = waarschuwing A = alarmering De tijden zijn gegeven in wintertijd (MET)